

Sæby Varmeværk
A.m.b.a.

Generalforsamling
juni 2021



Året der gik

The background of the slide is a photograph of a modern industrial facility. It features a large, light-colored building with a flat roof and several windows. Two tall, white smokestacks with black tops rise from the building. The foreground shows a paved area, possibly a parking lot or road, with some greenery and a clear sky.

- Ny lokalplan
- Køb af fredsskov
- Strategi 2021-2025
- Bestyrelse og personale
- Ny administrationsbygning
- Nye vedtægter godkendt af kommunen
- Etablering af to selskaber;
New Nordic Data Cooling og nndc

Ny lokalplan

Tak til kommunen for et ualmindeligt godt samarbejde med tilblivelsen og processen med den nye lokalplan.

Vi har købt lidt af fredsskoven for at få plads nok til teknikken.





Baggrunden for strategien



Varmeværk og organisation

- Veldrevet varmeværk, med (næsten)opdateret ledningsnet og stor forsyningsikkerhed
- 37.000 m² solfangeranlæg, der dækker 22-23 % af varmebehovet
- Fornuftig økonomi og en konkurrencedygtig varmepris
- Sæby er allerede en udpræget fjernvarme by, vækst skal primært komme fra nybyggerier og konvertering af erhvervsområde syd
- Lille organisation med 6 ansatte, med en relativ høje gennemsnitsalder
- Fra stille til synlig eksistens



Omverden

- Politisk er der stor fokus på grøn konvertering frem mod 2030, men lovgivning medfører benspænd (afgifter på overskudsvarme, må ikke købe grønne certifikater på el og gas mm, evt. kommende benchmarking, osv.)
- Konkurrence fra individuelle varmepumper (pris og private kan købe grønne certifikater)
- Varmepumpe sælgere er aggressive, mens fjernvarmen er næsten usynlig. Alligevel bliver langt de fleste nybyggerier forsynet med fjernvarme



Forbruger

- Forbrugere har fortsat større fokus på pris frem for grøn energi
- Fjernvarme er nemt for forbrugere, kræver kun minimal/ingen vedligeholdelse og eftersyn



Datacenter og grønningstilling

- Vi har en unik mulighed for udnyttelse af overskudsvarme fra kommende datacenter, hvilket giver både billigere og grønnere fjernvarme i forhold til andre teknologier



Strategi og virksomhedsgrundlag 2021 – 2025

MISSION

Vi leverer stabil og sikker fjernvarme til alle vores forbrugere, og vi sikrer, at varmen produceres energioptimalt, miljøvenligt og samfundsøkonomisk

VISION

Vi vil vise vejen for, hvordan vi gennem innovative samarbejder og brug af nyeste teknologi og løsninger bliver et af Danmarks førende CO2-neutrale fjernvarmeværker

Strategiske indsatsområder



Datacenter

Etabler professionelt samarbejde og drift af datacentre

Udnyt overskudsvarme til produktion af grønnere varme

Opbyg innovativ og bæredygtig synergi



Kommunikation

Kommunikér værdien af grøn fjernvarme

Vær synlig lokalt og nationalt

Afhold besøg og undervisning

Samarbejd internt og eksternt



Organisations-udvikling

Engager bestyrelsen i strategiarbejde

Udviklé medarbejder kompetencer

Gør det attraktivt at blive i organisationen



Partnerskaber

Samarbejd med naboværker om optimal udnyttelse af overskudsvarme

Indgå samarbejder med partnere og erhvervsnetværk

Tilpas prispolitik kontinuerligt

Udvid og udvikl forsyningsområde



NNDC

Efterlev forpligtelser som ejer

Udvikl fælles og kommende patenter

Udbred fælles køledesign til nye geografiske områder

Fælles værdier

Vi samarbejder, kommunikerer, servicerer og innoverer

Mission



Missionen er vores eksistensgrundlag og beskriver, hvad vi er sat i verden for

Vi leverer **stabil og sikker fjernvarme** til alle vores forbrugere, og vi sikrer, at varmen produceres **energioptimalt, miljøvenligt og samfundsøkonomisk**

Vision



Visionen beskriver hvad vi vil, og hvad vi stræber efter

Vi vil vise vejen for, hvordan vi gennem **innovative samarbejder** og brug af **nyeste teknologi** og løsninger bliver et af Danmarks førende **CO₂-neutrale fjernvarmeværker**

Bestyrelse og personale

- Ny projektleder pr. 1. februar 2021
Velkommen til Henrik Møller Hansen
- Stor tak til personale og bestyrelse for indsatsen med de mange bolde i luften, sikring af den ordinære drift trods håndtering Corona og involveringen i datacenterprojektet
- Der trækkes stadig store veksler på de respektive bestyrelsesmedlemmer i datacenterprojektet
- TAK til alle for tilblivelsen af rammerne til den nye strategi!

Bestyrelse og personale

Valg af bestyrelsesmedlemmer (Jørgen, Kim og Tom)

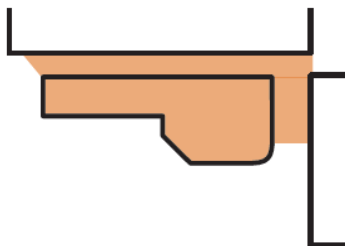
Jeg vil gerne takke bestyrelsen for et godt samarbejde
- vi er kommet godt igennem endnu en travl periode.

I et åbent og frit forum har vi både udviklende dialoger og
diskussioner om de forskellige udfordringer på vores vej, men
vores styrke er, at vi ender ud med at finde en fælles kurs!

STOR tak for også at være min case i min masteruddannelse!

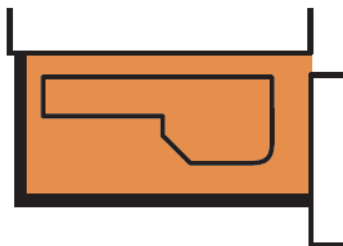
SÆBY VARMEVÆRK, IDÉSKITSE

EKSISTERENDE FORHOLD



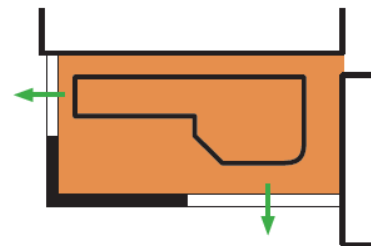
- LAV ISOLERINGSGRAD
- INDEKLIMA PROBLEMATIKKER
- PLADSMANGEL
- IKKE SÆRLIG SYNLIG BYGNING
- DÅRLIG SIGNALVÆRDI

INDPAKNING



- NY KLIMASKÆRM, BOKS/MONTRE
- GODT INDEKLIMA
- FLERE M2
- BEVARE MEST MULIGT - DGNB
- VARME NATURLIGE MATERIALER

ÅBNING



- FORTÆLLE HISTORIEN - GAMMELT I NYT
- ANVENDELSE AF TAGFLADEN
- MODERNE BYGNING
- SIGNALERE BÆREDYGTIGHED
- SYNLIGHED MOD VEJEN OG VERDEN

SÆBY VARMEVÆRK, VESTFACADE - ANKOMST



SÆBY VARMEVÆRK, NORDFACADE - EFTERMIDDAG



SÆBY VARMEVÆRK, KIK - GANGLINIER



Vedtægtsændring §2.1

Før:

- 2.1 Selskabets hovedformål er at etablere og drive kollektiv fjernvarmeforsyning i Sæby i overensstemmelse med lovgivningen, samt anden beslægtet virksomhed.
Der skal sikres en samfundsøkonomisk, herunder miljøvenlig, anvendelse af energi til bygningers opvarmning og forsyning med varmt vand.

Nu:

- 2.1 Selskabets hovedformål er at etablere og drive kollektiv varmforsyningsformål i Sæby i overensstemmelse med lovgivningen. Herudover må Sæby Varmeværk bedrive anden beslægtet virksomhed. Anden beslægtet virksomhed kan udøves i særskilte datterselskaber.

Processen:

1. Ekstraordinær generalforsamling afholdt 12. maj
2. Ekstraordinær generalforsamling afholdt 17. maj
3. Vedtægtsændringer med på økonomiudvalgsmøde 19. maj 2021
4. Vedtægtsændringer godkendt på byrådsmøde 26. maj 2021

Sideordnede virksomheder

New Nordic Data Cooling

Selskabets hovedformål er at håndtere patent og patentaftaler.

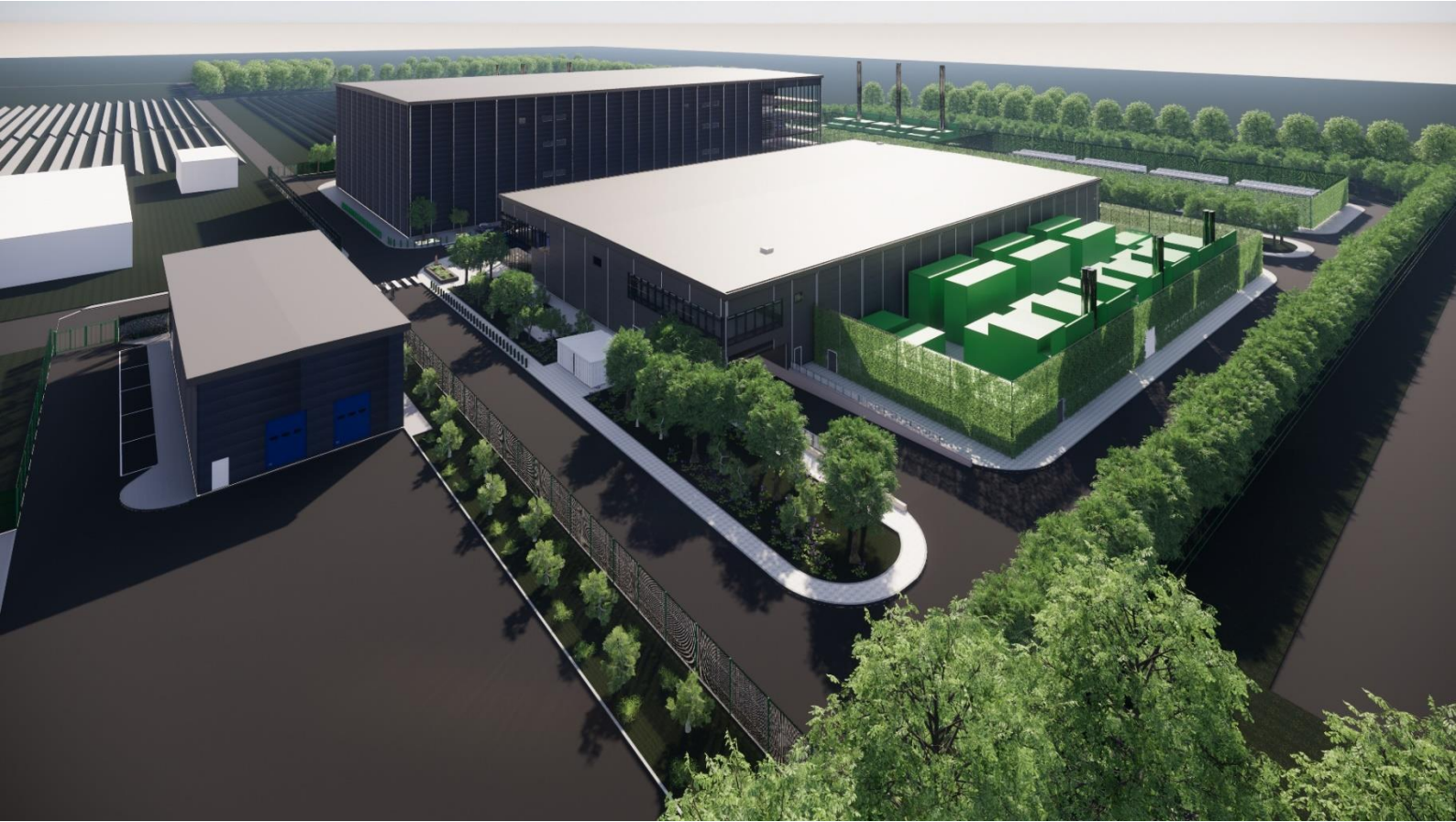
Ejerskab 33 %

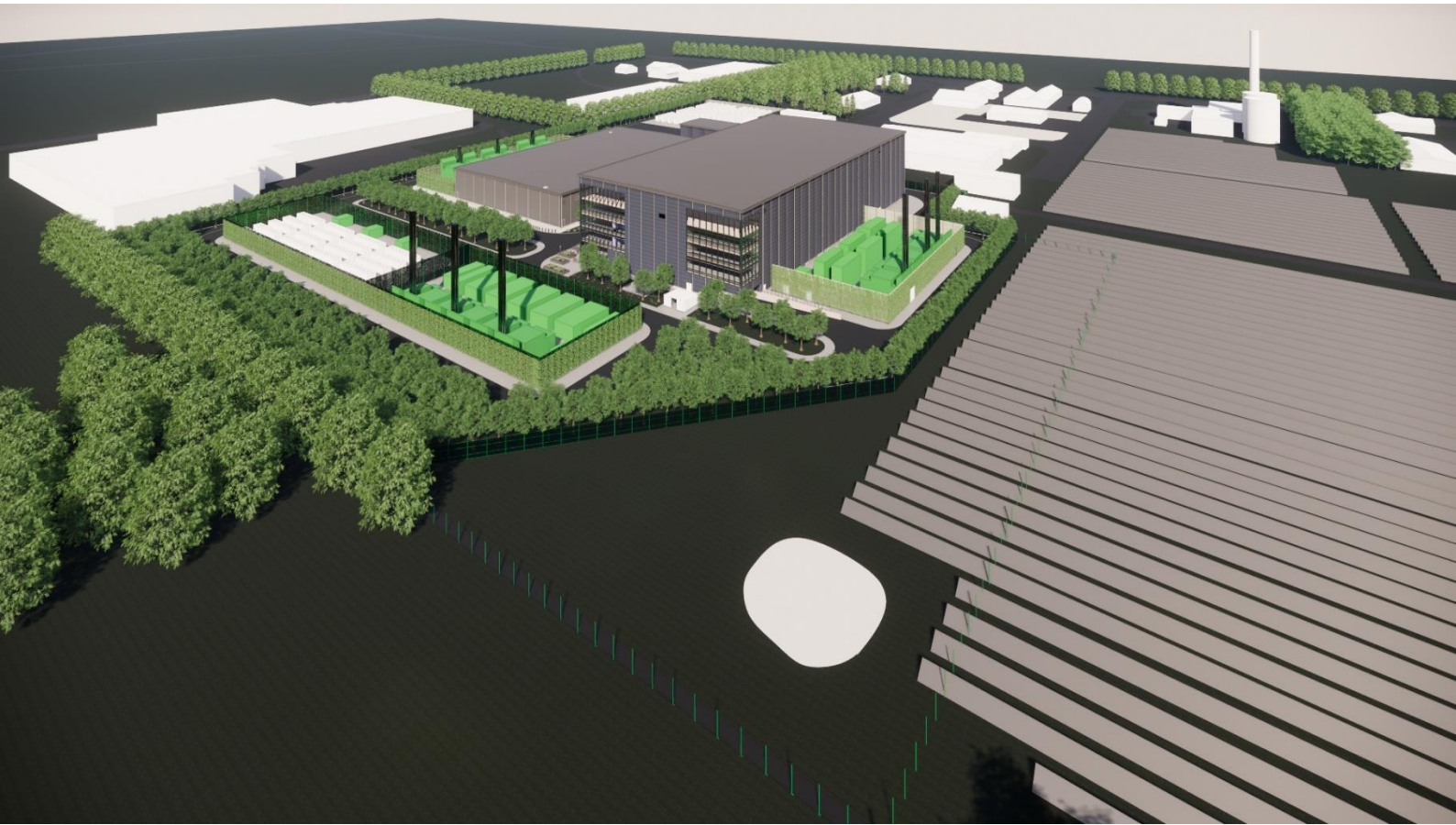
nndc

Selskabets hovedformål er at sælge og levere hardware til datacentre.

Ejerskab 10 %







Fremtiden for Sæby Varmeværk

Vi er på vej til at skifte gassen ud med
grøn overskudsvarme fra datacenter

Nye forbrugere og konvertering af
naturgasforbrugere:

Sæby Bakker, Solsbæksstrand,
Boligforeningen og erhverv syd



Jeg ser frem til at tage
højdepunkter bliver,
første datacenter ...!

- *Trine*

fat på endnu et år i bestyrelsen, hvor
når spaden stikkes i jorden til det



Sæby Varmeværk – produktion

- **2020 var et mildt år med 17 % færre graddage end normalåret**
- **Havari på generator 2**
 - Ude af drift ultimo september 2020 – primo marts 2021
 - Samlet omk. 6,5 mio. kr. (forsikringsdækket)
- **Lynnedslag 13. juni 2020**
 - Samlet omk. 700.000 kr. (forsikringsdækket)
- **Forbrugere ikke påvirket af ovenstående**
- **Gas, el og CO2 kvotepriser meget påvirket af Covid-19**
 - Låst gaspriser og købt CO2 kvoter i april 2020
 - Prissikret Grundbeløb april 2020
- **Vedligehold begrænset til mest nødvendige pga. Covid-19**
 - Hjemkøbt 2 nye topstykker til motorer, 550.000 kr.

Sæby Varmeværk – produktion

2020 (2019)

Antal målere:	3.637	(3.612)
Gadeledningsnet:	76,1 km	
Stikledningsnet:	58,3 km	
Samlet varmeproduktion:	77.242 MWh	(80.975 MWh)
Salg varme	59.275 MWh	(62.422 MWh)
Salg elektricitet	19.178 MWh	(40.277 MWh)
Ledningstab	22,4 %	(22,3 %)
Naturgasforbrug:	5.550.161 m ³	(9.548.877 m ³)
Gns. forbrug pr. forbruger	16,4 MWh	(17,4 MWh)

Produktionsudstyr og fordeling :

- 2 motorer (m. varmepumpe) 12 MW-el og 17,2 MW-varme: ca. 36 % (72 %)
- El-kedel på 12 MW: ca. 22 % (7 %)
- Gaskedler til spids og reservelast 17,5 + 11,5 MW: ca. 20 % (6 %)
- Solvarme 11.900 kvm + 25.000 kvm ca. 22 % (15 %)
- 2 stk. akkumuleringstanke på hver 2.700 m³

Sæby Varmeværk – Distribution

Ledningsrenovering i 2020, 6,2 mio. kr. (på niveau med tidligere år)

- Færdiggørelse renovering Sæbygaardparken
- Renovering Hans Aabels vej, inkl. stikledninger (med vand)
- Opgradering hovedledning på Herman Bangs Vej
- Renovering forsyning til Sæbygaardskolen og Spektrum

Udskiftning af målere og etablering af antenner til fjernaflæsning

- Udsat til 2021 på grund af covid-19

Forbrugere med dårlig afkøling

- Hotel Viking har ombygget anlæg returtemperatur sænket med mere end 10 grader
- Øvrige udsat på grund af covid-19

Investering og vedligehold

Produktion

- Omvikling generator 1, sommer 2021, 3 mio. kr.
- Nyt kontrolanlæg motor 2, efterår 2021, 1,5 mio. kr.
- Nyt AMS miljømålesystem, forår 2021, 0,7 mio. kr.

Distribution

- Hoved- og stikledninger Vestbyen, 2021 - 2022, 8,8 mio. kr.
- Hoved- og stikledninger Østeralle – Valmuevej, 2023, 5,1mio. kr.
- Dele af hovedledning på Stygge Krumpensvej. 2023, 2,6 mio. kr.
- Stikledninger i Midtbyen, 2024, 2,6 mio. kr.
- Hoved- og stikledninger Sydbyen, 2025 - 2028, 23,0 mio. kr.

Tilbygning og modernisering administration, ca. 2022

- Budgetpris 7 mio. kr.

Forbrugere og priser

Priser på fjernvarme:

- **Det foreslås fra bestyrelsen at afregningsprisen pr. MWh fortsætter uændret på kr. 370 eksklusiv moms.**
- Hvad er vigtigt for jer forbrugere?
 - Pris
 - Forsyningsikkerhed
 - Det er nemt med fjernvarme
 - Grøn profil
- Vi arbejder løbende med grønne løsninger/effektiviseringer og en endnu mere klimavenlig/bæredygtig fjernvarme i Sæby
- Grundbeløb bortfalder 16.11.2021 (solvarme, datacenter, afskrivninger absorptionsvarmepumpe mv.)
- Svaret fra Forsyningstilsynet er nej til salg af "grøn" varme

Et standardhus er defineret som et hus på 130 m² - og med et forbrug på 18,1 MWh om året. (det svarer stort set til energibehovet i et hus bygget i 1975-1980)